

HYPERICUM 10, januari 2012

Jaarverslag FWT-FLORON 2010

P.F. Stolwijk & J.W. Bielen

Het algemeen project 2005-2010

Met bijna 20.000 waarnemingen is 2010 een prima jaar geweest. Het primaire bestand 2005-2010 telt nu ruim 159.500 gegevens en het secundaire (zonder de dubbele waarnemingen) bevat er ruim 133.500 (**kaart**).

Het project selectiehokken

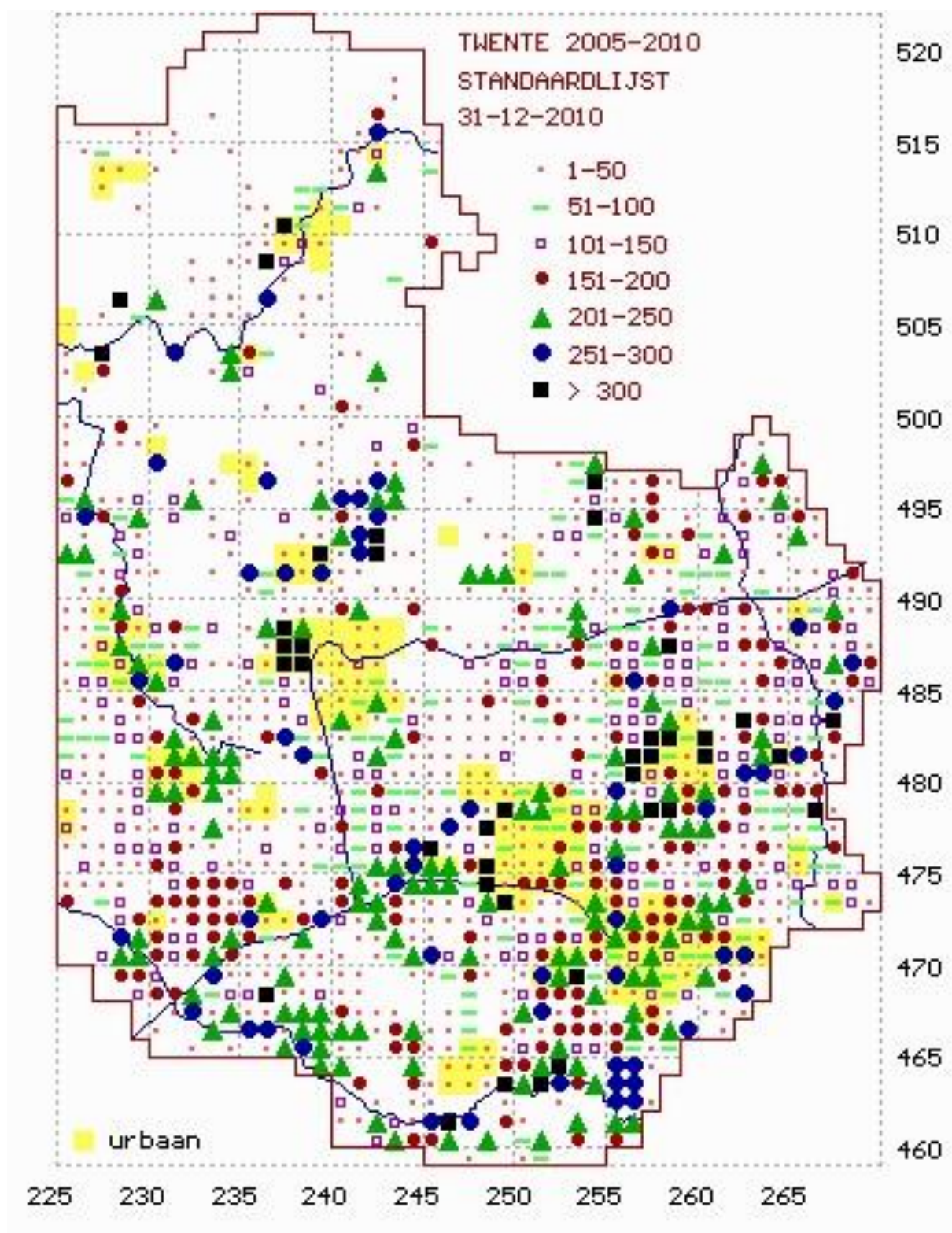
In het kader van dit project zijn er in 2010 12 km-hokken bezocht (**tabel 1**)

Coördinaten	Gebied	Waarnemer(s)	Aantal soorten	
			2005-2010	2010
228-506	Arriërvlietweg oost	Wytze Boersma & Andries van Rensen	387	387
230-506	Wolfselder Waterleiding	Wytze Boersma & Andries van Rensen	223	223
231-486	Nijverdal, 't Lochter	excursie FWT; Johan Alferink	312	307
245-470	Beckum, de Knoef	excursie FWT	268	254
255-487	Bekhuis	excursie FWT	203	196
259-493	Voorpostel	Pieter Stolwijk	182	182
261-492	Tilligte IJsbahn	Pieter Stolwijk	216	216
262-478	Liesket	excursie FWT	202	196
263-497	Schabosweg	Pieter Stolwijk	245	197
264-486	Beuningen, Paandersdijk	Pieter Stolwijk	204	187
265-493	Rammelbeekweg	Pieter Stolwijk	207	206
267-489	Rodenmors zuid	Pieter Stolwijk	216	212

Tabel 1. Resultaat selectiehokken 2010

In totaal zijn er nu 83 selectie-hokken bezocht. Twee km-hokken vallen af wegens ontoegankelijkheid. Er zijn dus nog 15 hokken te gaan.

Het is daarom twijfelachtig of we het project in 2011 kunnen afronden. Ook is het nog een open vraag of er bij FLORON geld gevonden zal worden om het project ronden.



Kaart

Overige projecten

Over de jaren 2009 en 2010 hebben de volgende waarnemers detailwaarnemingen doorgegeven: Corry Abbink-Meijerink, Johan Alferink, Louis-Jan van den Berg, Jacques Bielen, Wytze Boersma, Jelle Hofstra, Jan Meutstege, Andries van Renssen, Peter Spee, Pieter Stolk, Otto Zijlstra.

Van de Provincie hebben we over de jaren 2009 en 2010 (nog) geen gegevens ontvangen. Deze waarnemers hebben van ieder jaar de eigen gegevens, zoals door ons ingevoerd, in de vorm van een excel-bestand ontvangen. Wij danken iedereen, mede namens FLORON, voor de geleverde inspanningen.

In 2010 zijn van 116 soorten detailgegevens ontvangen. Dat zijn er minder dan de 136 van het jaar 2009. Het aantal locaties met gegevens is evenwel slechts gedaald van 357 naar 346. Het aantal hokken met detailgegevens is gestegen van 76 in 2009 naar 92 in 2010. We kunnen derhalve constateren dat een beperkt aantal waarnemers nog steeds een aanzienlijke hoeveelheid detailgegevens doorgeeft aan de FWT en daarmee aan FLORON (**tabel 2**).

In 2010 werden 116 soorten en in 2009 136 soorten in het bestand opgenomen. Nemen we de jaren 2009 en 2010 te samen dan blijken er 186 soorten aan ons bestand te zijn toegevoegd. Nieuwe RL-soorten voor ons hele bestand waren *Bidens radiata* (Riviertandzaad), *Lycopodium tristachyum* (Kleine wolfsklauw) en *Anagallis tenella* (Teer guichelheil).

Van laatstgenoemde soort achten we de spontaniteit zeer twijfelachtig daar zij is gevonden in een terrein waar zeer veel bijzondere soorten bewust zijn ingebracht. Hoewel de eigenaar van het terrein dit bij *Anagallis tenella* niet gedaan heeft, zal de soort naar onze mening wel met een van de andere soorten zijn mee gekomen. In de Nieuwe Atlas van de Nederlandse Flora (2011) kunnen we zien dat Teer guichelheil nooit eerder in Overijssel is waargenomen. Het opslaan vanuit een zaadvoorraad lijkt daarom vrijwel uitgesloten.

Behalve van de soorten van de Rode Lijst ontvangen we ook vrij veel detailgegevens van soorten die daar niet op staan. Om een indruk te geven van deze soorten hebben we ze voor 2010 in een tabel gezet (**tabel 3**). Het gaat daarbij meestal om abundantie (AB)-soorten. In enkele gevallen betreft het soorten die zijn opgenomen omdat zij voor Twente zeldzaam zijn. Een maat daarvoor is de KFKT (kilometerhok frequentieklasse Twente). In de kolom AANT staat het aantal hokken waarin de soort sinds 1977 is aangetroffen. In de tabel is tevens te zien welke de provinciale aandachtsoorten (Pa) zijn.

We beseffen dat er ook detailwaarnemingen via de invoerportals FLORON-Leiden zullen bereiken. Deze gegevens zijn in onze tabel niet verwerkt. Voor de werkgroep is het vooralsnog lastig tot onmogelijk deze gegevens te verwerven en te verwerken.

RL/LMF/GPS/DETAILFormulieren Jaar:	2004	2005	2006	2007	2008	2009	2010
Totaal aantal soorten op de formulieren (exclusief "NUL")	150	229	161	147	140	136	116
Aantal RL2000-soorten op de formulieren	78	116	86	79	75	57	62
Aantal soorten niet RL2000 maar wel RL1990 op de formulieren	4	2	0	2	1	1	2
Aantal overige bijzondere soorten op de formulieren	68	111	75	66	64	78	52
Aantal soorten van RL2000 categorie 0 (VN) op de formulieren	0	0	0	0	0	0	0
Aantal soorten van RL2000 categorie 1 (EB) op de formulieren	3	10	5	10	7	1	3
Aantal soorten van RL2000 categorie 2 (BE) op de formulieren	17	22	14	10	11	7	5
Aantal soorten van RL2000 categorie 3 (KW) op de formulieren	32	47	39	31	31	27	30
Aantal soorten van RL2000 categorie 4 (GE) op de formulieren	26	37	28	28	26	22	24
Aantal BSP-soorten op de formulieren	8	16	8	10	10	5	5

RL/LMF/GPS/DETAILFormulieren Jaar:	2004	2005	2006	2007	2008	2009	2010
Aantal locaties vermeld op de formulieren (inclusief "NUL")	649	1657	676	597	722	357	346
Aantal locaties met soorten van RL2000	488	1268	518	456	432	182	223
Aantal locaties met soorten van RL1990 en niet van RL2000	10	14	0	4	60	2	3
Aantal locaties met BSP-soorten	66	105	32	70	22	8	28
Aantal locaties dat (digitaal) is aangeleverd door de Provincie	240	456	39	0	288	0	0
Aantal hokken waarover gegevens zijn ontvangen	155	262	159	148	154	76	92
Aantal ontvangen detailformulieren	0	246	161	173	130	84	101
Totaal aantal ontvangen nulwaarnemingen	0	5	5	0	0	1	9
Totaal aantal records	649	1661	676	597	722	357	346

Tabel 2. Overzicht van de vanaf 2004 verzamelde formulieren met detailgegevens

TAXON		AB	D	Pa	KFK	AANT
<i>Adoxa moschatellina</i>	Muskuskruid	A		Pa	5	181
<i>Anemone nemorosa</i>	Bosanemoon	A		Pa	6	439
<i>Angelica archangelica</i>	Grote engelwortel	A		Pa	3	18
<i>Bolboschoenus maritimus</i>	Heen			Pa	2	8
<i>Caltha palustris</i> subsp. <i>palustris</i>	Gewone dotterbloem	A		Pa	6	429
<i>Campanula rapunculoides</i>	Akkerklokje			Pa	4	73
<i>Campanula rotundifolia</i>	Grasklokje	A		Pa	6	354
<i>Carex flacca</i>	Zeegroene zegge	A		Pa	4	49
<i>Carex sylvatica</i>	Boszegge	A		Pa	3	22
<i>Centaurium erythraea</i>	Echt duizendguldenkruid	A		Pa	4	86
<i>Centaurium pulchellum</i>	Fraai duizendguldenkruid	A		Pa	3	22
<i>Chrysosplenium alternifolium</i>	Verspreidbladig goudveil	A		Pa	3	23
<i>Chrysosplenium oppositifolium</i>	Paarbladig goudveil	A	D	Pa	3	17
<i>Cyperus fuscus</i>	Bruin cypergras	A			2	9
<i>Dactylorhiza majalis</i> subsp. <i>praetermissa</i>	Rietorchis	A		Pa	4	67
<i>Dryopteris affinis</i>	Geschubde mannetjesvaren			Pa	3	11
<i>Eleocharis multicaulis</i>	Veelstengelige waterbies			Pa	5	138
<i>Epipactis helleborine</i> subsp. <i>helleborine</i>	Brede wespenorchis	A		Pa	7	487
<i>Equisetum hyemale</i>	Schaafstro				3	21
<i>Equisetum sylvaticum</i>	Bospaardenstaart	A		Pa	3	36
<i>Gagea lutea</i>	Bosgeelster	A			3	15
<i>Geranium lucidum</i>	Glanzige ooievaarsbek				1	4
<i>Gnaphalium luteo-album</i>	Bleekgele droogbloem	A		Pa	5	110
<i>Gymnocarpium dryopteris</i>	Gebogen driehoeksvaren	A		Pa	3	21
<i>Helictotrichon pubescens</i>	Zachte haver			Pa	2	6
<i>Hypericum humifusum</i>	Liggend hertshooi	A		Pa	6	248
<i>Isatis tinctoria</i>	Wedde	A		Pa	2	8
<i>Isolepis setacea</i>	Borstelbies	A		Pa	6	273
<i>Jacobaea aquatica</i>	Waterkruiskruid	A	D	Pa	5	98
<i>Juncus antheratus</i>	Rus (antheratus)				1	3
<i>Lysimachia nemorum</i>	Boswederik	A	D	Pa	4	53
<i>Mespilus germanica</i>	Mispel	A		Pa	5	132
<i>Oreopteris limbosperma</i>	Stippelvaren	A		Pa	3	31
<i>Origanum vulgare</i>	Wilde marjolein	A			4	40
<i>Osmunda regalis</i>	Koningsvaren	A		Pa	6	242
<i>Oxalis acetosella</i>	Witte klaverzuring	A		Pa	6	362
<i>Parentucellia viscosa</i>	Kleverige ogentroost				3	17
<i>Parietaria judaica</i>	Klein glaskruid	A			1	3

TAXON		AB	D	Pa	KFK	AANT
<i>Persicaria bistorta</i>	Adderwortel	A		Pa	4	63
<i>Pilularia globulifera</i>	Pilvaren	A	D	Pa	4	69
<i>Primula elatior</i>	Slanke sleutelbloem	A		Pa	4	75
<i>Ranunculus auricomus</i>	Gulden boterbloem	A		Pa	4	63
<i>Rhamnus cathartica</i>	Wegedoorn			Pa	4	63
<i>Rumex sanguineus</i>	Bloedzuring	A		Pa	5	122
<i>Sagittaria latifolia</i>	Breed pijlkruid				0	0
<i>Samolus valerandi</i>	Waterpunge	A		Pa	4	63
<i>Thalictrum flavum</i>	Poelruit	A		Pa	4	74
<i>Trichophorum cespitosum</i> subsp. <i>germanicum</i>	Veenbies	A		Pa	5	147
<i>Verbascum nigrum</i>	Zwarte toorts	A		Pa	6	266
<i>Veronica longifolia</i>	Lange ereprijs	A		Pa	4	95
<i>Veronica montana</i>	Bosereprijs	A	D	Pa	3	27
<i>Veronica scutellata</i>	Schildereprijs	A		Pa	5	173
<i>Viola x bavarica</i>	Donker x Bleeksporig bosviooltje				1	1
<i>Viola reichenbachiana</i>	Donkersporig bosviooltje	A	D	Pa	4	62

Tabel 3. Soorten die niet op de RL-lijst staan maar waar wel detailgegevens van zijn doorgegeven

Waarnemers 2010

Mevr. C.G. Abbink-Meijerink, Vriezenveen
 J.H. Alferink, Nijverdal
 L.-J. van den Berg, Lichtenvoorde
 J.W. Bielen, Oldenzaal
 W. Boersma, Delden
 O. de Bruijn
 G. Euverman (SBB), Vriezenveensewijk
 J. Hofstra, Hengelo
 B. te Linde, Arnhem
 A. Lycklama à Nijeholt, Buitenpost
 A.J.H. Meutstege, Diepenheim
 G. Meutstege, Diepenheim
 D.W. Meijer, Enschede

A. van Rensen, Oldenzaal
 H. Roelofs, Holten
 R. van der Schaar, Assen
 J.A.M. Schunselaar, Delft
 P.F. Stolwijk, Enschede
 H. Talsma, Leeuwarden
 P. Vogelzang, Westerhaar
 Mevr. J. Vosman-Selker, Markelo
 Mevr. H. Waning Vos, Slagharen
 I. Wind, Nijverdal
 O.G. Zijlstra, Enschede
 M. Zonderwijk, Deventer
 J.H. Zwienenberg, Hengelo

Wij danken alle waarnemers voor de ingeleverde gegevens.