

Verslag excursie Bovenberg en Diependaal Markelo (232-476) op 11 juni 2022 (René de Wilde)

Deelnemers: Jan Meutstege, Harry Scheper, Pieter Stolwijk en René de Wilde (coördinatie)

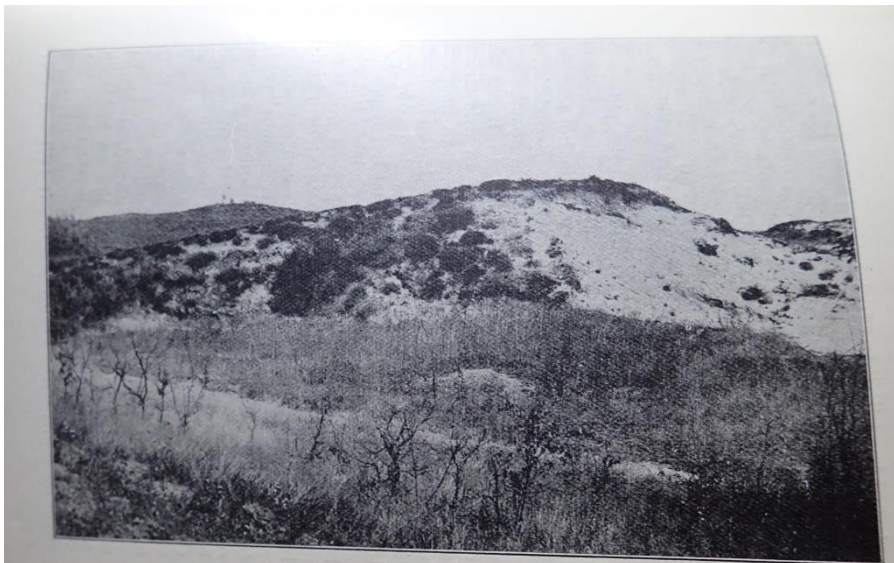
Inleiding



Na kort overleg besloten we het km-hok 232-476 te inventariseren, omdat die middels een mooie ronde is te belopen en ook gezien de warme omstandigheden. We vertrokken vanaf de parkeerplaats vanaf de Oude Rijssenseweg, aan de voet van de Friezenberg.

Het te onderzoeken hok is een van oudsher deels zandig, schraal terrein met hoogten, bestaand uit grove zanden en veel grint. Het zijn zand- en grintruggen, door gletsjerwater neergelegd. Een merkwaardige hoogte in dit hok is de Apenberg waar het spoelgrint rust op fijn zand, dat er vroeger werd gewonnen en waardoor de Apenberg nu een verlaten groeve vormt. Op afbeelding 1 is te zien

dat de hoogte bij de Bovenberg een eeuw geleden vrijwel onbegroeid was, mogelijk door de intensieve schapenbeweiding. De vlakkere gedeelten in het hok zijn eeuwenoude essen waar voorheen graan werd verbouwd.



Afb. 14. Gedeelte van een zand-oos, bij het erve „Roos” in den Bovenberg, gezien van het Zuiden uit.

Afbeelding 1: De Bovenberg in de twintiger jaren van de vorige eeuw, uitnodigend ogend voor de huidige florist. (Bron: De bodem rond Markelo, H.J. Dijkink, 1923)

Omdat door successie gedurende de tijd in het km-hok het zand begroeid is geraakt met bos en de Rogge op de essen heeft plaats gemaakt voor maisteelt, is het interessant te onderzoeken hoe de flora als gevolg van de gegeven ontwikkelingen momenteel is samengesteld.

Verslag

Vanaf de Oude Rijssenseweg, nog niet geheel in het hok, ontdekten we een paar spichtig opvliegende vlinders, die zich op een door de zon beschienen plek van het zandpad kennelijk aan het opwarmen waren. Even later wist Harry zowaar een exemplaar van deze fraai zwart-wit getekende dieren te fotograferen, waardoor duidelijk werd dat het Kleine ijsvogelvlinders (*Limenitis camilla*) betrof. Het is een zeldzame standvlinder die gebonden is aan Wilde kamperfoelie en alleen nog in Twente en de Achterhoek enige populaties van betekenis heeft.



Afbeelding 2: Kleine ijsvogelvlinder, zonnend op de bosbodem, Diependaal 11 juni 2022 (foto: Harry Scheper)



Afbeelding 3: Slofhakken waren er in de roggeakker veel te zien, op de flank van de Apenberg (foto: Harry Scheper)

Eenmaal in het hok begonnen we met het strepen van soorten die profiteren van de tegenwoordig onder andere door hondenuitlaat geeutrofiëerde bermen van bospaden. Ik wist dat iets verder in het bosperceel langs het te lopen pad aspecten van heidevegetatie nog te zien waren en hier troffen we, naast wat Struikheide en massa's Bochtige smele (*Avenella flexuosa*), twee polletjes Tandjesgras (*Danthonia decumbens*) aan.

In de berm van de Diependaalseweg vonden we veel Hopklaver (*Medicago lupulina*), dat mogelijk met aangevoerde grond is meegekomen. Noordelijk van de Diependaalseweg vonden we een grote mat Adelaarsvaren (*Pteridium aquilinum*) als relict van vroeger tijden. Iets verder duiken in het bos ook de eerste struiken Jeneverbes (*Juniperus communis*) op, die even verderop nabij de kruising met de Apenbergweg als oude knapen te bewonderen waren. Hier waren we op voormalig stuifzand/heide beland, waarvan met wat fantasie naast wat Struikheide slechts wat Klein tasjeskruid (*Teesdalia nudicaulis*) en Liggend walstro (*Galium saxatile*) als overblijfsel te beschouwen zijn. Zwarte toorts (*Verbascum nigrum*) stond hier ook met een paar planten, in het met grassen vervulde plantendek.

De onder andere met Herik (*Sinapis arvensis*) begroeide berm van de Apenbergweg was recent opgehoogd doordat er een nieuwe asfaltlaag is aangebracht. In de schaduw van eiken, liggend en mijmerend in het lange gras nuttigden we even later het middagmaal. Nadien bekeken we de Apenberg, waarbij we verrast werden door een leuke roggeakker op de flanken ervan. Van de diverse akkeronkruiden vielen de vele Slofhakken (*Anthoxanthum aristatum*), zie afbeelding 3 en Bolderiken (*Agrostemma githago*) tussen de Rogge op, tesamen een mooi beeld vormend.

In de berm van de zandweg ten zuiden van de Apenberg, grenzend aan maisakkers, vonden we restanten van wat mogelijk een inzaaistrook (tegenwoordig vrij populair) moet zijn geweest. In koor werd een fraai roze bloeiende anjer tot Pekanjer gebombardeerd, maar dit bleek niet juist en nadat ik na Pieters twijfels de volgende dag materiaal verzamelde, moest de soort worden gewijzigd in Pekbloem (*Silene armeria*).



Aan de rechterkant van het zandpad, de zonbeschenen zandige berm onderlangs de met Groveden (*Pinus sylvestris*) begroeide Apenberg troffen we restanten van een schrale vegetatie aan. Tussen de Schapenzuring (*Rumex acetosella*), korstmossen, Muizenoor (*Pilosella officinarum*), Rode schijnspurrie (*Spergularia rubra*) lag hier een behoorlijke mat Borstelgras (*Nardus stricta*).

Afbeelding 4: Pekbloem (Silene armeria), met langwerpige keelschubben (foto: René de Wilde).

Met 181 waarnemingen gedaan door slechts vier personen konden we afsluitend een vrij compleet beeld bieden van de actuele flora in dit km-hok, dat thans nog steeds enige kenmerken heeft bewaard van de oude in de inleiding geschetste situatie.

Bronnen:

De bodem rond Markelo, H.J. Dijkink, 1923;
Verspreidingsatlas.nl (verspreidingsgegevens, lijsten);
Heukels' Flora van Nederland, L. Duistermaat, 2020
